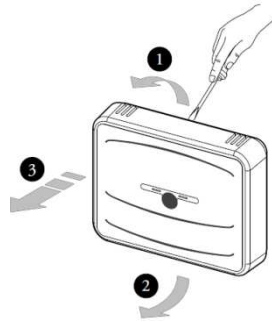


## Instalacja bazy radiowej

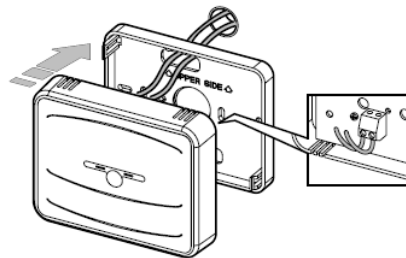
Oddzielić dolną część mocującą bazy radiowej z pokrywą przy użyciu śrubokręta jako dźwigni. Pociągnąć wieczko na zewnątrz, aby oddzielić je od części dolnej.



Nie można wykonywać podłączeń elektrycznych na załączonym kotle. Jeśli występuje zworka na zaciskach **40 i 41** należy ją usunąć.

Następnie należy podłączyć bazę do zacisków kotła **40 i 41** lub **41 i 44** ( w zależności od protokołu komunikacji kotła).

**WAŻNE: nie podłączać do zacisków 42 i 43 !**



## Sygnalizacja bazy radiowej

Dwie diody LED na stacji bazowej (1 i 3 ) wskazują stan działania bazy.

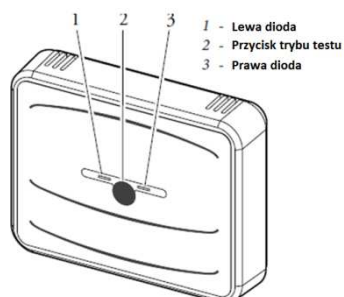


Tabela sygnalizacji stanu pracy bazy radiowej

Stan pracy	Lewa dioda (1)	Prawa dioda (3)
Brak synchronizacji	3 błyski co 2 sekundy	-----
Synchronizacja aktywna (tryb normalny)	1 błysk co 2 sekundy	1 błysk co 60 sekundy
Nawiązywanie łączności	0.5 s świeci, 0.5 s nie świeci przez 10 sekund	-----
Brak komunikacji bazy radiowej ze sterownikiem CAR V2	3 błyski co 2 sekundy	-----
Brak komunikacji bazy radiowej ze kotłem	2 błyski co 2 sekundy	1 błysk co 60 sekundy
Test	Równoczesny błysk obu diod 5 razy na sekundę	
Wymuszenie ręczne	3 błyski co 2 sekundy	
Wyszukiwanie informacji wysyłanych ze sterownika CAR V2	-----	1 błysk co 2 sekundy

## **Brak komunikacji bazy ze sterownikiem CAR V2**

W przypadku braku komunikacji bazy radiowej ze sterownikiem bezprzewodowym CAR V2 kocioł wejdzie w tryb pracy LATO (temperatura c.w.u. do 50 ° C) po ok. 4-5 minut. Jeśli zajdzie taka potrzeba można wymusić prace kotła w trybie ogrzewania za pomocą bazy radiowej.

W przypadku braku komunikacji należy wykonać następujące czynności:

- Naciśnij przycisk (2) na bazie radiowej wejść w opcję test.
- Następnie przytrzymaj przycisk (2) przez 5 sekund.

Obie diody świecą i kocioł pracuje w trybie ogrzewania z temperaturą zasilania 50 ° C, aż do momentu gdy komunikacja bazy ze sterownikiem zostanie przywrócona.

Aby przerwać ogrzewanie wystarczy ponownie nacisnąć przycisk (2).

## **Dodatkowa ikona na wyświetlaczu sterownika CAR V2:**



Dodatkowa ikona informuje o komunikacji bezprzewodowego sterownika CAR V2 z bazą radiową:

- **Mruganie ikony:** proces łączności w toku
- **Ikona świeci ciągle:** sterownik jest połączony z bazą

Jeśli łączność zostanie utracona, symbol miga jednocześnie z sygnalizacją awarii (np. CAR V2 znajduje się poza zasięgiem bazy radiowej).

## PRZYWRACANIE ŁĄCZNOŚCI RADIOWEJ

W przypadku utraty łączności radiowej między sterownikiem a bazą na wyświetlaczu sterownika pojawi się komunikat „**NO LINK**”.

UWAGA: Po dokonaniu resetu sterownika łączność radiowa zostaje utracona!

W takim przypadku należy przywrócić łączność radiową postępując zgodnie z poniższym opisem:

1. Przejść do funkcji serwisowych chronionych hasłem. Aby wprowadzić kod należy nacisnąć przycisk **[MENU]** i przyciskami **[+/-]** przewijać opcje do „CODICE/CODE”, nacisnąć przycisk **[OK]** i wprowadzić kod „**9977**”, wybierając cyfry za pomocą przycisków **[+/-]** i zatwierdzając je przez naciśnięcie przycisku **[OK]**.
2. Na środku wyświetlacza pojawi się „**0**” a na dole wyświetlacza napis **RF>CHK**.
3. Następnie należy wcisnąć przycisk **[OK]**.  
Na środku wyświetlacza będzie migotało „**0**” a na dole wyświetlacza pojawi się napis **RF>INS**.
4. Przed upływem **30 sekund** wcisnąć i przytrzymać przez około **4 sekundy** przycisk „**test**” na bazie aż lewa dioda zaświeci się światłem ciągłym i puścić przycisk.
5. Wcisnąć przycisk **[OK]** na sterowniku CAR v.2 w celu uzyskania połączenia radiowego.
6. Jeżeli połączenie radiowe zostanie uzyskane na dole wyświetlacza pojawi się napis **RF>REM** a na środku wyświetlacza cyfra **od 0 do 4** informująca o sile sygnału radiowego.
7. Aby wyjść z menu ustawień należy wcisnąć przycisk „**ESC**”.

## PRZERWANIE ŁĄCZNOŚCI RADIOWEJ

1. Przejść do funkcji serwisowych chronionych hasłem. Aby wprowadzić kod należy nacisnąć przycisk **[MENU]** i przyciskami **[+/-]** przewijać opcje do „CODICE/CODE”, nacisnąć przycisk **[OK]** i wprowadzić kod „**9977**”, wybierając cyfry za pomocą przycisków **[+/-]** i zatwierdzając je przez naciśnięcie przycisku **[OK]**.
2. Na środku wyświetlacza pojawi się „**0**” a na dole wyświetlacza napis **RF>CHK**.
3. Następnie należy wcisnąć przycisk **[OK]**.  
Na środku wyświetlacza będzie migotało „**0**” a na dole wyświetlacza pojawi się napis **RF>REM**.
4. Wcisnąć przycisk **[OK]** na sterowniku CAR v.2 w celu przerwania połączenia radiowego.
5. Na środku wyświetlacza będzie migotało „**0**” a na dole wyświetlacza pojawi się napis **RF>INS** (informacja o braku połączenia radiowego).